



El ambiente
es de todos

Minambiente

BOLETÍN HIDROMETEOROLÓGICO DE LA MOJANA

San Marcos, Sucre 14 de febrero de 2022

Hora de la actualización: 12:00 HLC

BOLETÍN No: 523

CONTENIDO

1. CONDICIONES METEOROLÓGICAS

1.1 CONDICIONES METEOROLÓGICAS PRECEDENTES

1.2 CONDICIONES METEOROLÓGICAS ACTUALES

1.3 PRONÓSTICO METEOROLÓGICO DIARIO

2. CONDICIONES HIDROLÓGICAS

2.1 CONDICIONES HIDROLÓGICAS ANTECEDENTES

2.2 CONDICIONES HIDROLÓGICAS ACTUALES

2.2.1 SUBZONA HIDROGRÁFICA DEL RÍO SAN JORGE - CUENCA ALTA

2.2.2 SUBZONA HIDROGRÁFICA DEL RÍO SAN JORGE - CUENCA BAJA

2.2.3 SUBZONA HIDROGRÁFICA DEL RÍO NECHÍ - CUENCA BAJA

2.2.4 DIRECTOS AL BAJO CAUCA - CIÉNAGA LA RAYA ENTRE EL RÍO NECHÍ Y EL BRAZO DE LOBA

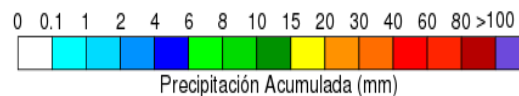
2.2.5 DIRECTOS AL CAUCA ENTRE PTO. VALDIVIA Y RÍO NECHÍ

2.2.6 DIRECTOS AL BAJO MAGDALENA ENTRE EL BANCO Y EL PLATO

El Centro Regional de Pronóstico y Alertas Tempranas de la Mojana - CRPA La Mojana, busca fortalecer el sistema de alertas tempranas a través de un continuo monitoreo de las condiciones hidrometeorológicas, la generación de pronósticos meteorológicos y la difusión de alertas para la comunidad y los diferentes sectores productivos de la región.

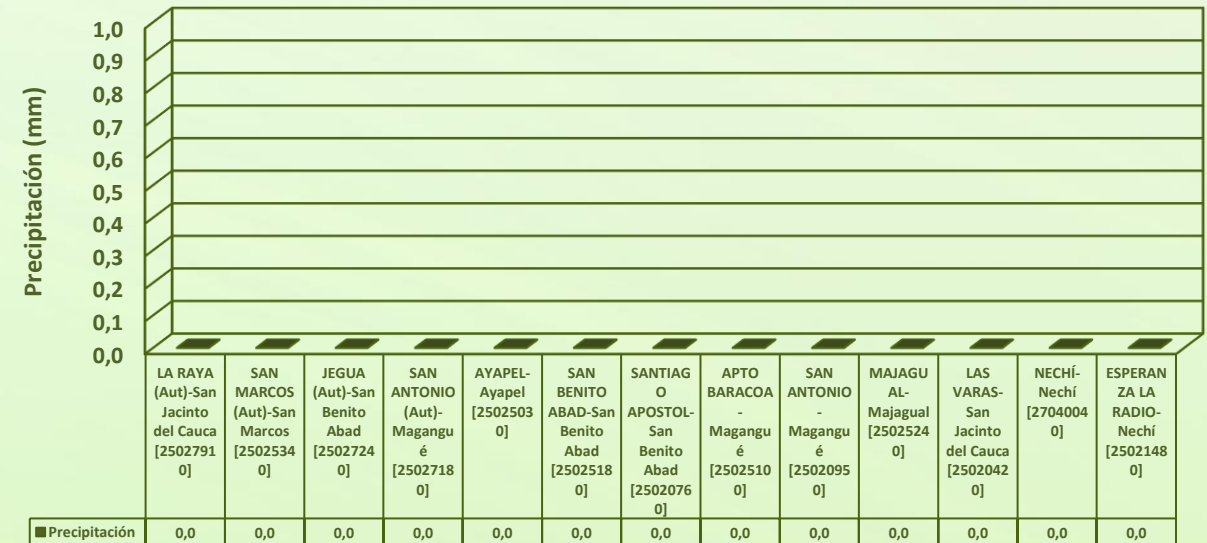
Esta iniciativa hace parte de los proyectos "Reducción del riesgo y la vulnerabilidad frente al cambio climático en la región de La Depresión Momposina", financiado por el *Adaptation Fund* y "*Mojana, clima y vida*", financiado por el Fondo Verde del Clima, implementados por el Ministerio de Ambiente, el Fondo de Adaptación y el PNUD, en alianza con CORPOMOJANA e IDEAM.

1.1 CONDICIONES METEOROLÓGICAS ANTECEDENTES



Precipitación acumulada
11/02/2022 (07:00) – 12/02/2022 (07:00).
Fuente: IDEAM

Lluvia Registrada el 10 Febrero de 2022

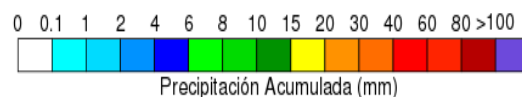


RESUMEN DE CONDICIONES DEL DÍA 11 DE FEBRERO

Precipitación: Sin llluvias.

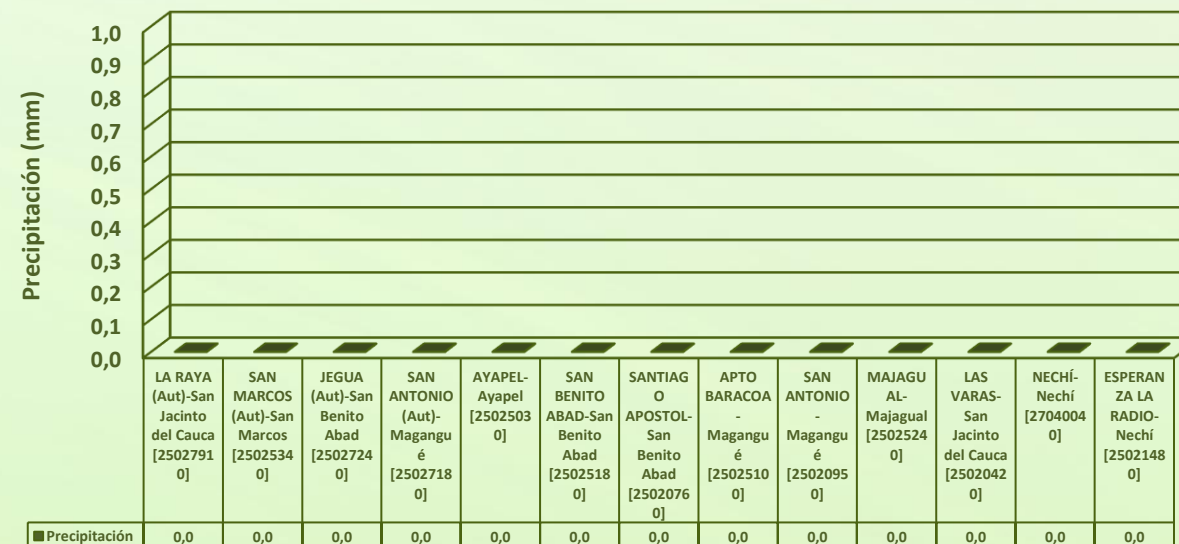
Temperatura: se registró una temperatura máxima de 35,4°C el día 11 de febrero a las 16:00 horas en el municipio de Magangué, y una mínima de 22,422°C en la madrugada del 12 de febrero en el municipio de San Benito Abad.

1.1 CONDICIONES METEOROLÓGICAS ANTECEDENTES



Precipitación acumulada
12/02/2022 (07:00) – 13/02/2022 (07:00).
Fuente: IDEAM

Lluvia Registrada el 10 Febrero de 2022

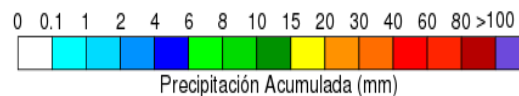


RESUMEN DE CONDICIONES DEL DÍA 12 DE FEBRERO

Precipitación: Sin llluvias.

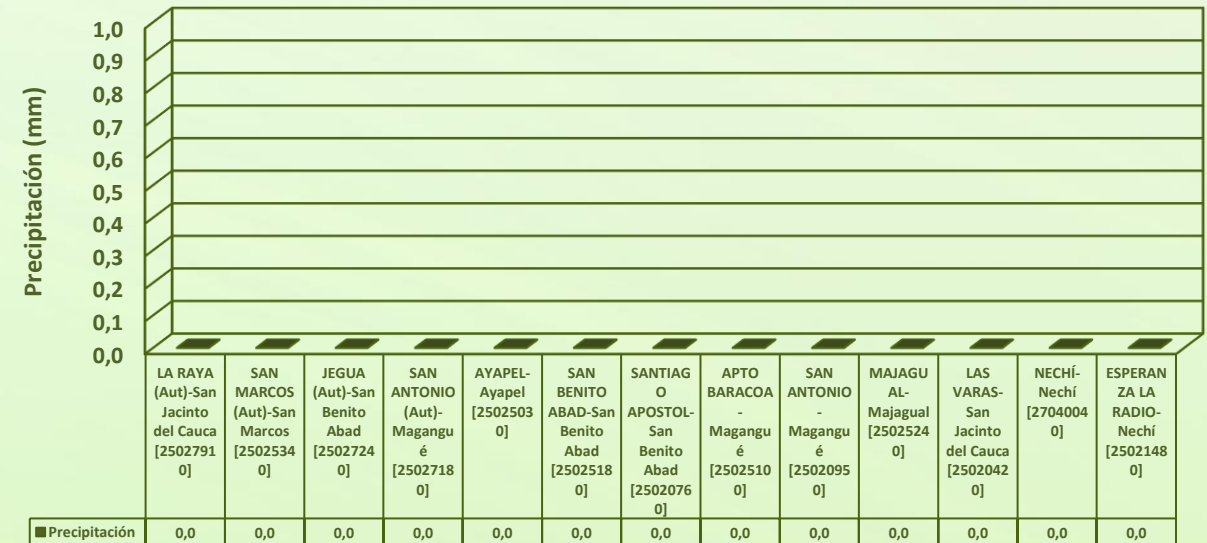
Temperatura: se registró una temperatura máxima de 35,6°C el día 12 de febrero a las 16:00 horas en el municipio de Magangué, y una mínima de 21,6°C en la madrugada del 13 de febrero en el municipio de San Benito Abad

1.1 CONDICIONES METEOROLÓGICAS ANTECEDENTES



Precipitación acumulada
13/02/2022 (07:00) – 14/02/2022 (07:00).
Fuente: IDEAM

Lluvia Registrada el 10 Febrero de 2022



RESUMEN DE CONDICIONES DEL DÍA 13 DE FEBRERO

Precipitación: sin lluvias.

Temperatura: se registró una temperatura máxima de 35,6°C el día 13 de febrero a las 16:00 horas en el municipio de Magangué, y una mínima de 20°C en la madrugada del 14 de febrero en el municipio de San Benito Abad.

1.2 CONDICIONES METEOROLÓGICAS ACTUALES

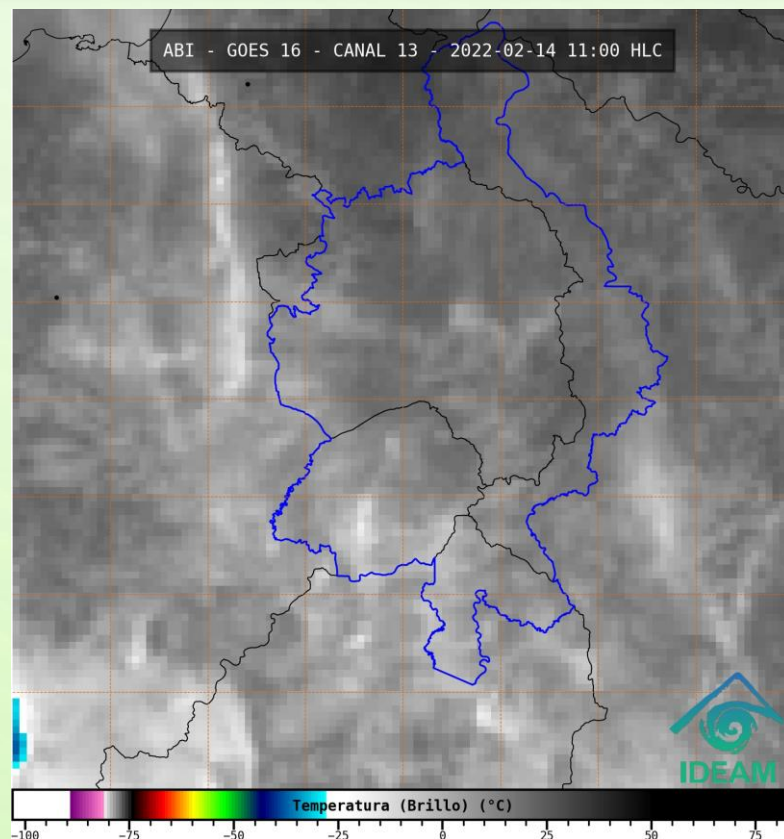


Imagen de satélite IR 10:40 HLC
Fuente: IDEAM

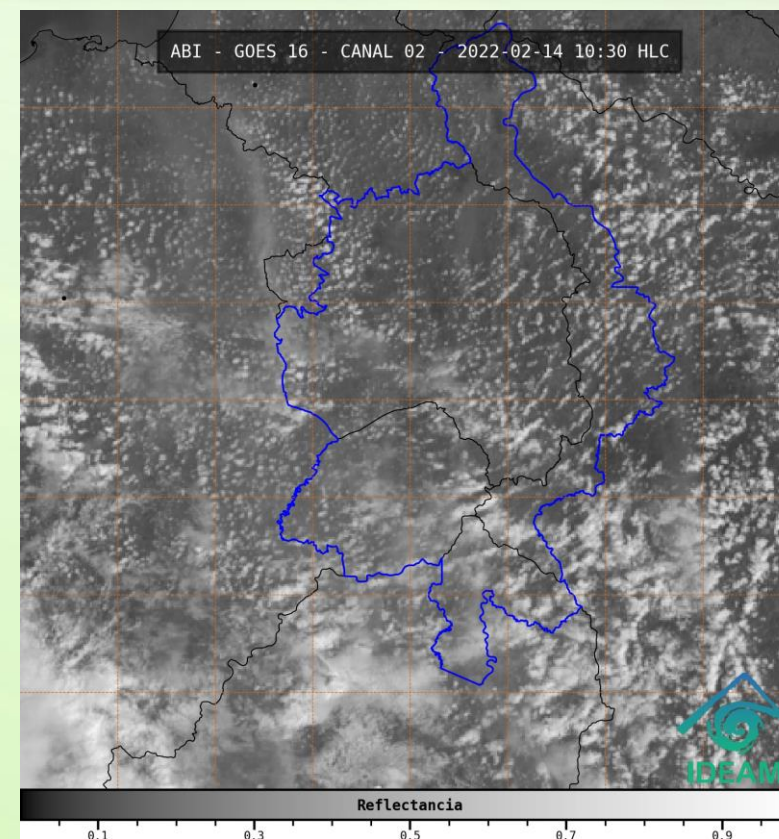
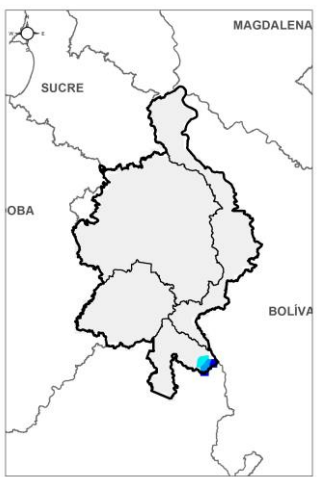


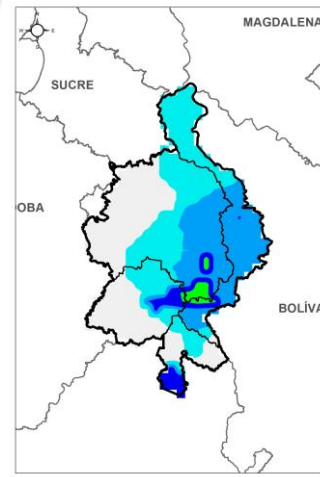
Imagen de satélite visible 10:30 HLC
Fuente: IDEAM

En las últimas horas cielo con mucha nubosidad en toda la región, sin lluvias.

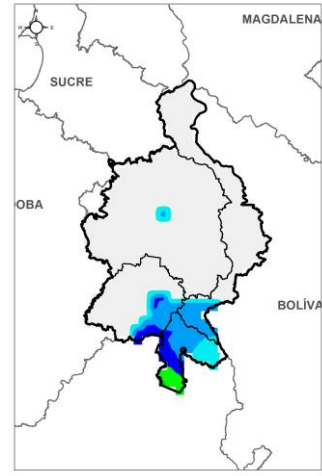
1.3 PRONÓSTICO METEOROLÓGICO



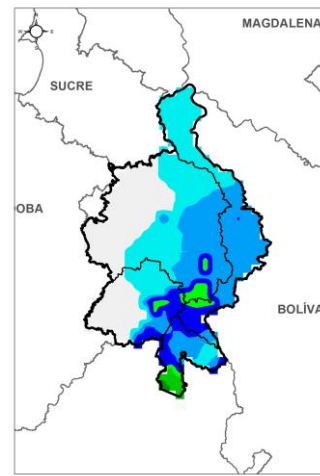
TARDE DEL 14 DE FEBRERO



NOCHE DEL 14 DE FEBRERO



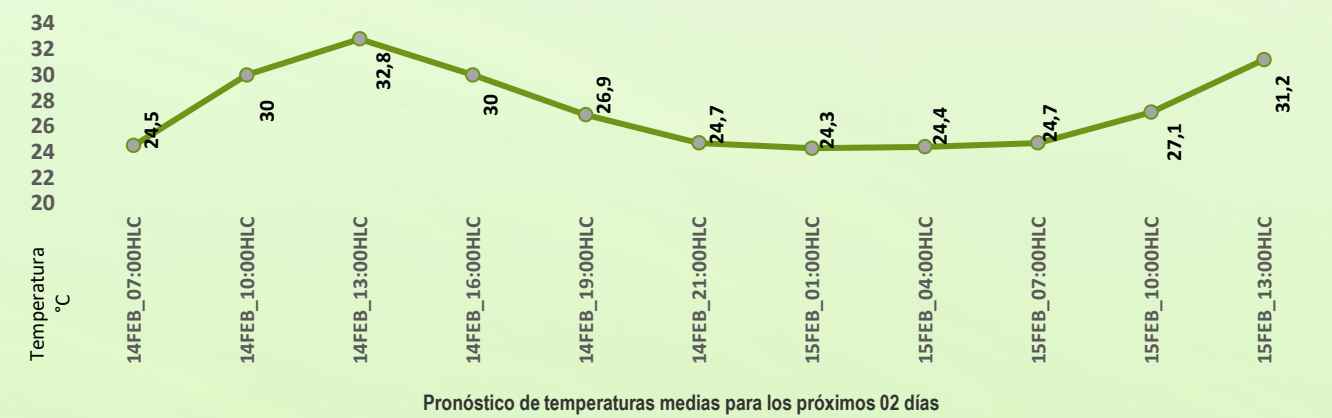
MADRUGADA DEL 15 DE FEBRERO



ACUMULADO DEL 14 AL 15 DE FEBRERO



Día	Jornada	Temperatura Máxima	Nubosidad	Tipo de Precipitación	Probabilidad de Lluvia(%)
LUNES 14 DE FEBRERO	Tarde	35°C	Parcialmente nublado a despejado	Sin lluvias	10%
	Noche	25°C	Parcialmente nublado	Sin lluvias	40%

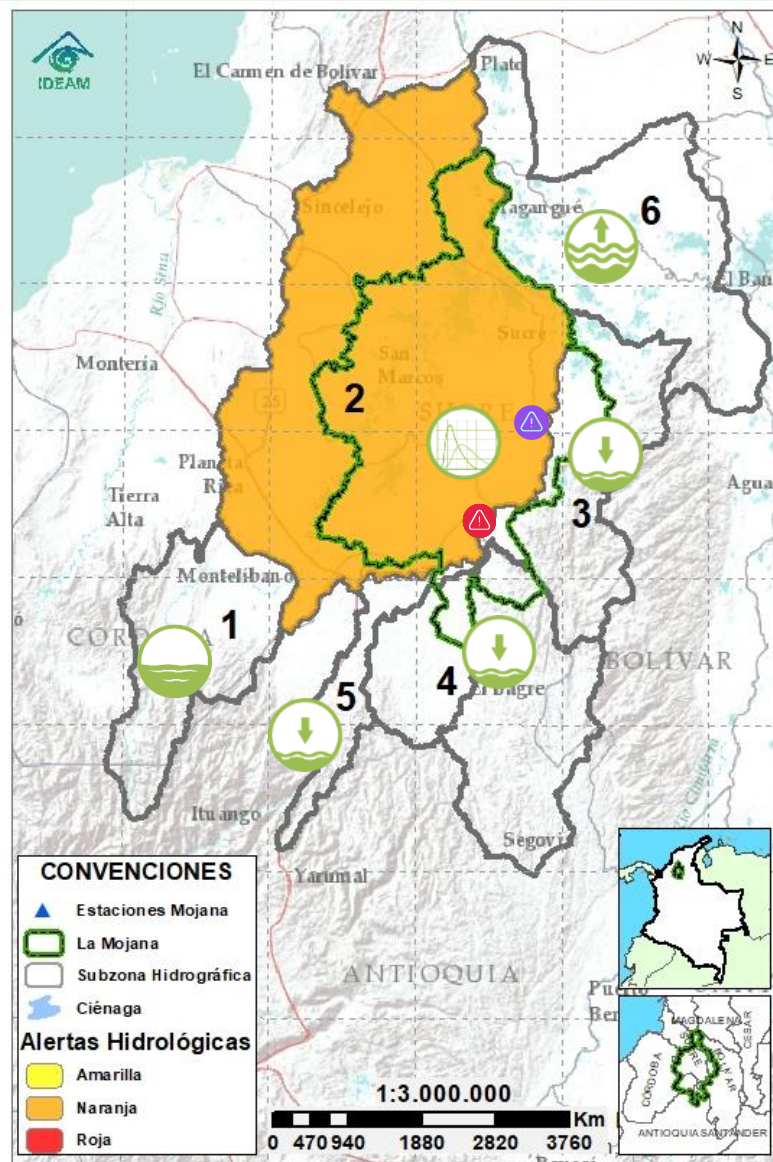


PRONÓSTICO PARA EL LUNES 14 DE FEBRERO

Precipitación: pronóstico el día de hoy tendremos un predominio de tiempo seco en las jornadas de tarde noche y madrugada, sin descartar, posibles lluvias sobre los municipios de Majagual, Guaranda, Achí y San Jacinto del Cauca en la noche.

Temperatura: las temperaturas máximas oscilarán entre los 34°C y 35°C y las mínimas entre los 23°C y 25°C. Las sensaciones térmicas máximas estimadas oscilarán entre los 35°C y 37°C.

2.1 CONDICIONES HIDROLÓGICAS ANTECEDENTES



Condiciones hidrológicas antecedentes para el 13/02/2022

CONVENCIONES DE TERMINOS HIDROLÓGICOS

	Lluvias	Lluvias antecedentes intensas o continuas y/o pronóstico de las mismas, las cuales pueden generar crecientes súbitas en los ríos principales y sus afluentes.
	Descenso	Condición de disminución de niveles.
	Ascenso	Condición de aumento de niveles.
	Creciente súbita	Fenómeno natural que se presenta en los ríos de montaña como consecuencia de la ocurrencia de lluvias intensas o torrenciales en zonas de alta pendiente del cauce principal y sus afluentes.
	Tránsito de crecida	Es el desplazamiento de una onda de crecida de aguas arriba hacia aguas abajo de la corriente.
	Creciente por desembalse	Proceso de tránsito del flujo de agua por descarga controlada desde un embalse.
	Inundación	Aumento en los niveles y/o caudales de los cuerpos de agua que superan la capacidad máxima de transporte o modificación de la sección transversal que la reduce, ocasionando el desbordamiento e inundación de sus zonas aledañas.
	Niveles estables	No se presentan fluctuaciones considerables de nivel del cuerpo de agua.



Alerta ROJA

PARA TOMAR ACCIÓN Advierte a los sistemas de prevención y atención de desastres sobre la amenaza que puede ocasionar un fenómeno con efectos adversos sobre la población, el cual requiere la atención inmediata por parte de la población y de los cuerpos de atención y socorro. Se emite una alerta sólo cuando la identificación de un evento extraordinario indique la probabilidad de amenaza inminente y cuando la gravedad del fenómeno implique la movilización de personas y equipos, interrumpiendo el normal desarrollo de sus actividades cotidianas.



Alerta NARANJA

PARA PREPARARSE Indica la presencia de un fenómeno. No implica amenaza inmediata y como tanto es catalogado como un mensaje para informarse y prepararse. El aviso implica vigilancia continua ya que las condiciones son propicias para el desarrollo de un fenómeno, sin que se requiera permanecer alerta.

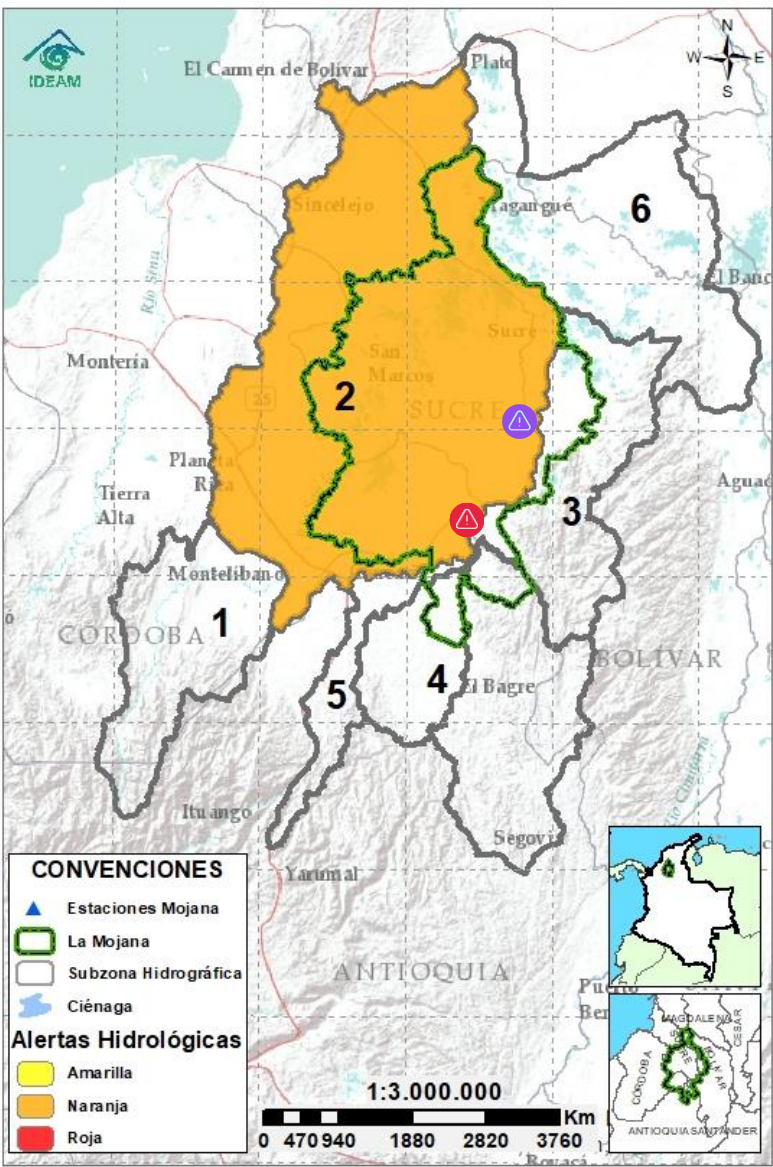


Alerta AMARILLA

PARA INFORMARSE Es un mensaje oficial por el cual se difunde información. Por lo regular se refiere a eventos observados, registrados o reportados y puede contener algunos elementos de pronóstico a manera de orientación. Por sus características pretéritas y futuras difiere del aviso y de la alerta, y por lo general no está encaminado a alertar sino a informar.

SIN ALERTA La información que se suministra se encuentra fuera de los umbrales de alerta.

2.2 CONDICIONES HIDROLÓGICAS ACTUALES



Descripción condiciones hidrológicas: descenso de niveles en las cuencas del Bajo Nechí y del Bajo Cauca entre Nechí y Pinillos; sin embargo, se advierte que durante el día se pueden presentar incrementos ligeros, con especial atención a partir de la madrugada de mañana al Bajo Nechí y sus aportantes. En cuanto al río San Jorge, continúa en alerta naranja la cuenca baja, ante la persistencia de inundaciones en la zona, las cuales se mantienen por el continuo ingreso del río Cauca a través de Cara de Gato, donde se tiene alerta roja puntual. La creciente registrada durante la semana pasada en el río Cauca continúa su tránsito por el Bajo San Jorge, por lo que se recomienda especial atención a las comunidades ribereñas ante la probabilidad de aumento de niveles en las partes bajas de los caños San Matías, Rabón y Viloria

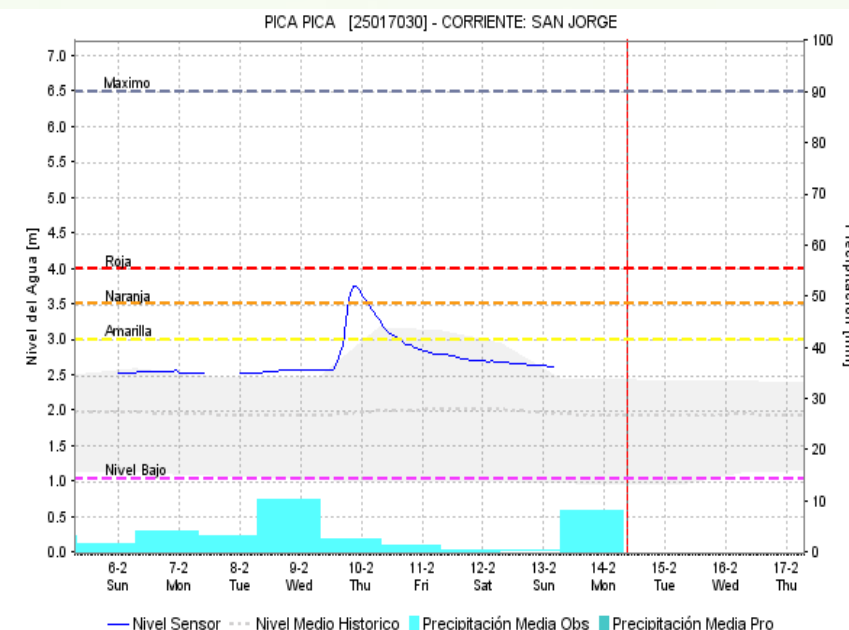
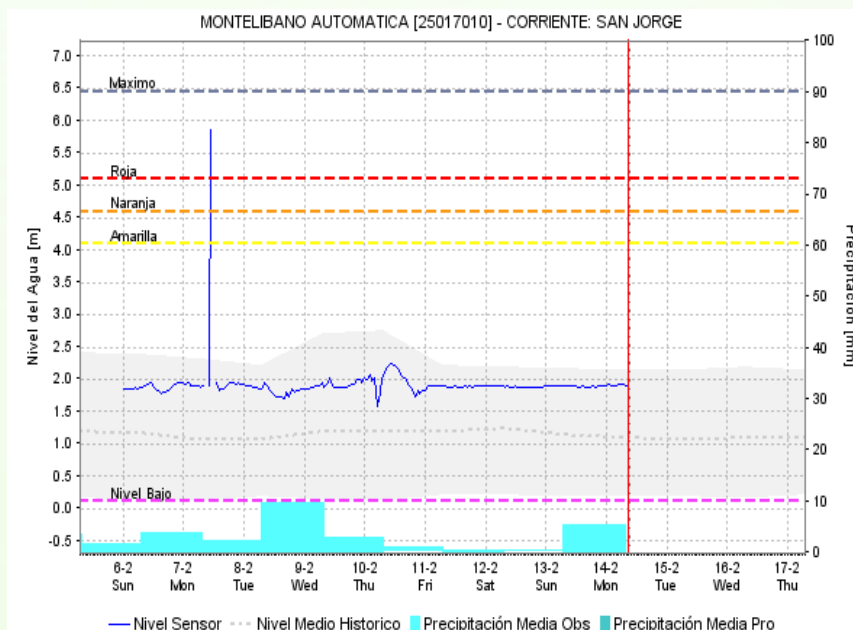
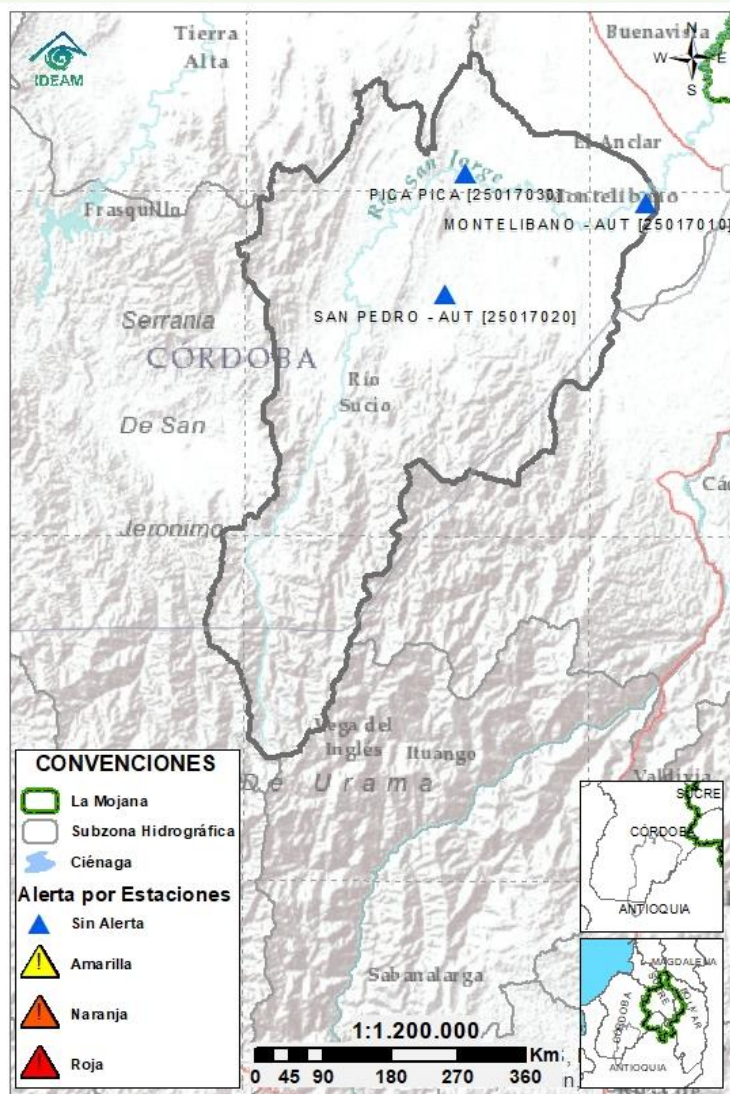
Alerta	Zona Hidrográfica		Subzona o Cuenca Hidrográfica	Condición predominante	Descripción de la alerta hidrológica
Sin alerta	1	Bajo Magdalena-Cauca - San Jorge	Alto San Jorge	 Niveles estables	Niveles estables, con fluctuaciones, en el Alto San Jorge y en sus aportantes los ríos Uré y San Pedro., condición que persistirá durante las próximas horas.
	2	Bajo Magdalena-Cauca - San Jorge	Bajo San Jorge	 Transito de creciente	Continúa en transito por el Bajo San Jorge, la creciente registrada en el río Cauca la semana pasada. Especial atención a las partes bajas de los caños San Matías, Rabón y Viloria.
Alerta puntual	3	Bajo Magdalena-Cauca - San Jorge	Directos al Bajo Cauca-ciénaga La Raya entre el río Nechí y Brazo de Loba	 Niveles en descenso	Descenso de niveles en el Bajo Cauca (Nechí-Pinillos), pero con probabilidad de aumento ligero durante el día. Alerta roja puntual en Cara de Gato por trasvase de caudal del río Cauca hacia el Bajo San Jorge.
Sin alerta	4	Nechí	Bajo Nechí y Directos al Bajo Nechí	 Niveles en descenso	Descenso de niveles en el Bajo Nechí y sus aportantes. Probabilidad de aumento de niveles, con especial atención a sus aportantes a partir de la madrugada de mañana.
Sin alerta	5	Cauca	Directos al Cauca entre Pto. Valdivia y río Nechí	 Niveles en ascenso	Ascenso ligero del río Cauca en el tramo Valdivia-Nechí, comportamiento que persistirá durante el día.
Sin alerta	6	Bajo Magdalena	Directos Bajo Magdalena entre El Banco y Plato	 Niveles en descenso	Descenso de niveles en el Bajo Magdalena entre El Banco y Plato, así como en el Brazo de Loba y en el Brazo de Mompós.

Nota 1: Las alertas hidrológicas pueden ser corregidas y/o actualizadas en el futuro. No representa una certificación oficial del IDEAM.

Nota 2: Es probable que los eventos hidrológicos reportados en las alertas emitidas no se estén presentando sobre los ríos principales sino sobre sus afluentes.

Nota 3: El IDEAM recomienda a la población ribereña estar muy atenta al comportamiento de los niveles de los ríos y atender las recomendaciones que la Unidad Nacional de Gestión del Riesgo de Desastres (UNGRD) emita para la implementación de medidas de contingencia ante posibles afectaciones por desbordamientos e inundaciones.

2.2.1 SUBZONA HIDROGRÁFICA DEL RÍO SAN JORGE CUENCA ALTA



Subzona
hidrográfica

Alerta

Descripción

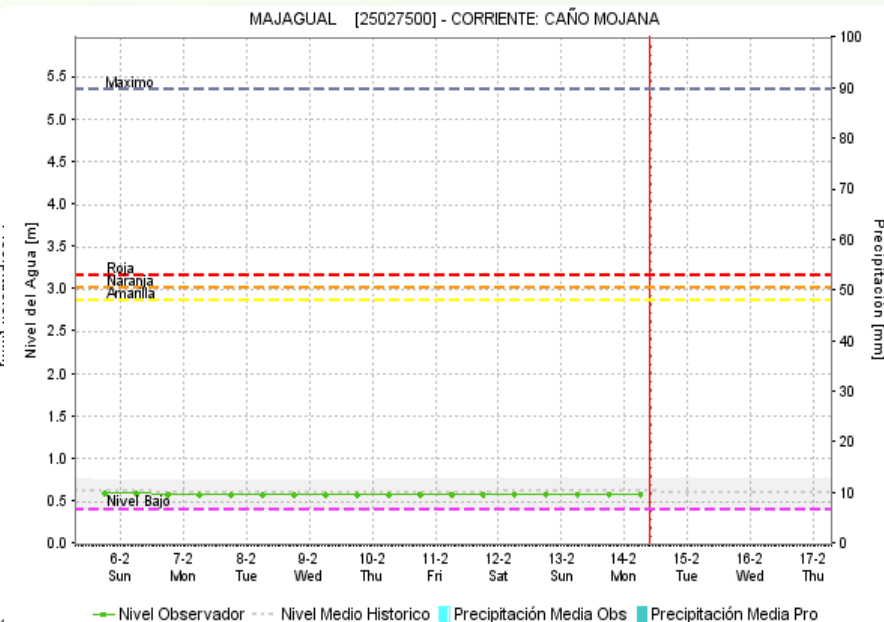
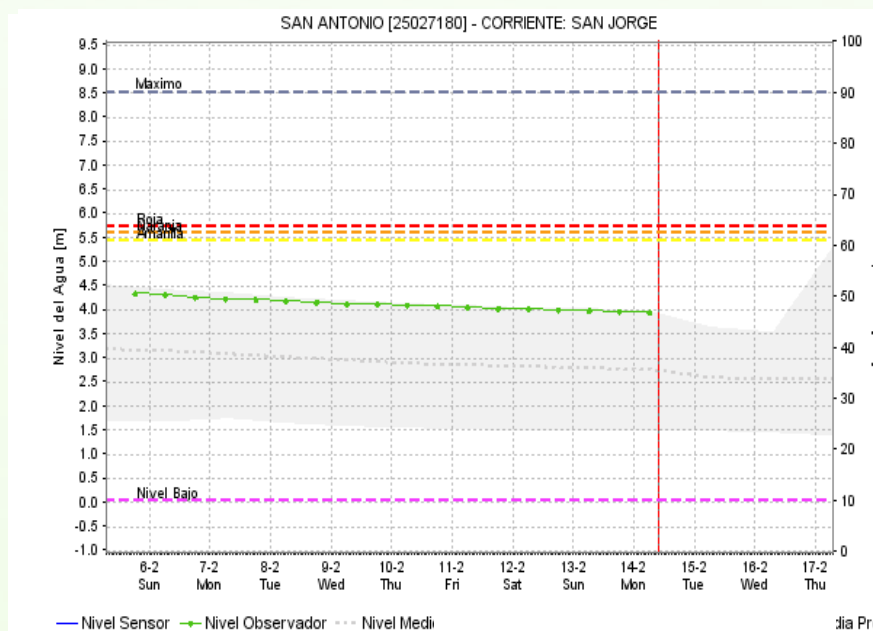
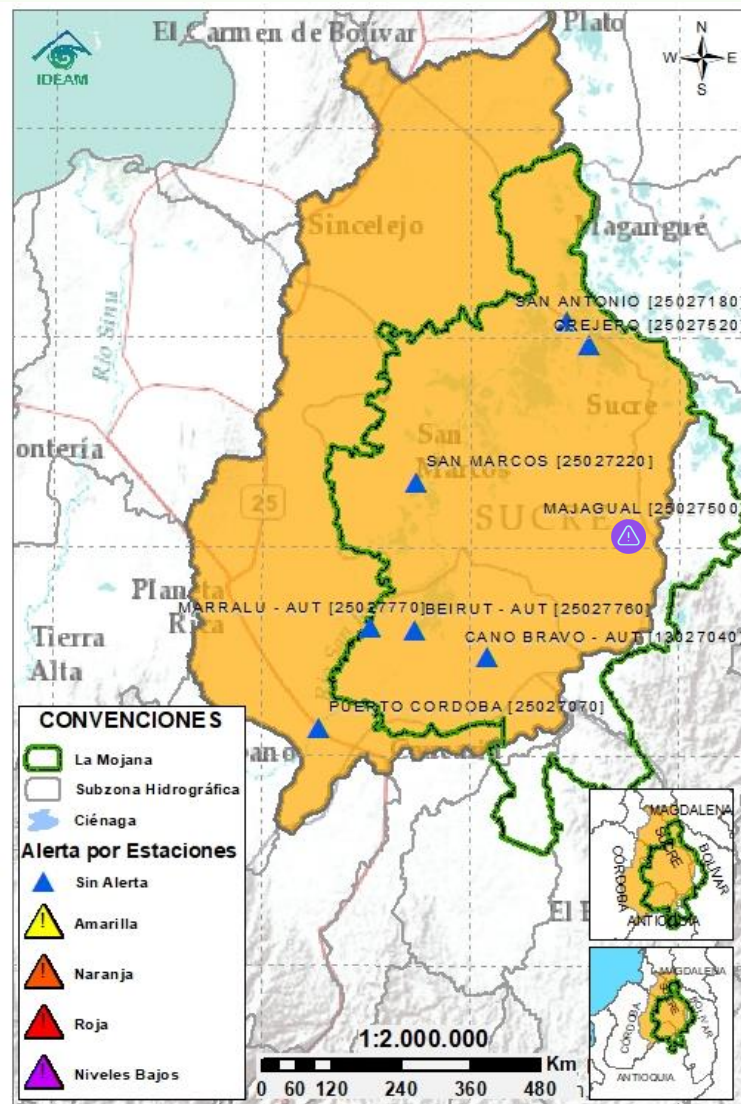
Cuenca alta
del río San
Jorge

Sin
alerta

Niveles estables, con fluctuaciones, en el río San Jorge y en sus aportantes: ríos Uré y San Pedro, comportamiento que se mantendrá durante las próximas horas.

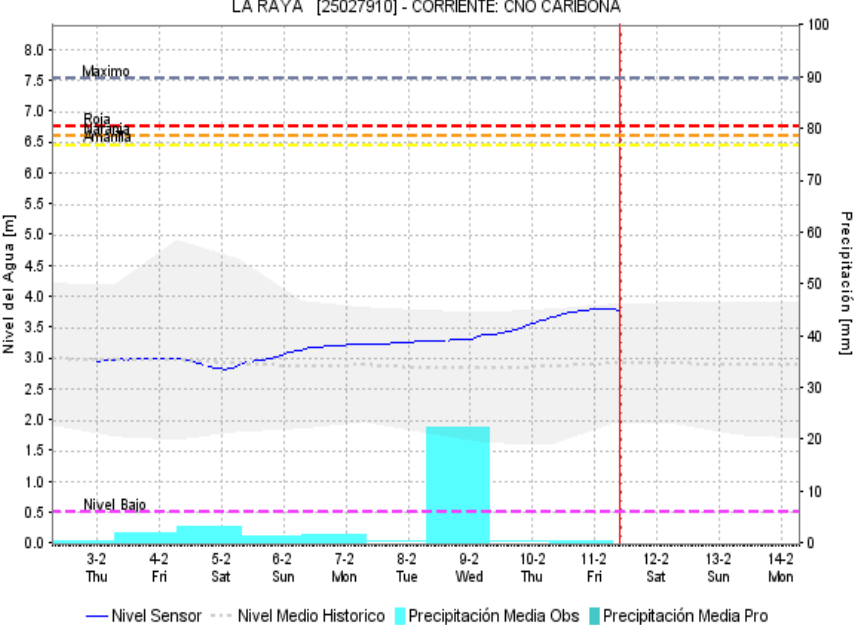
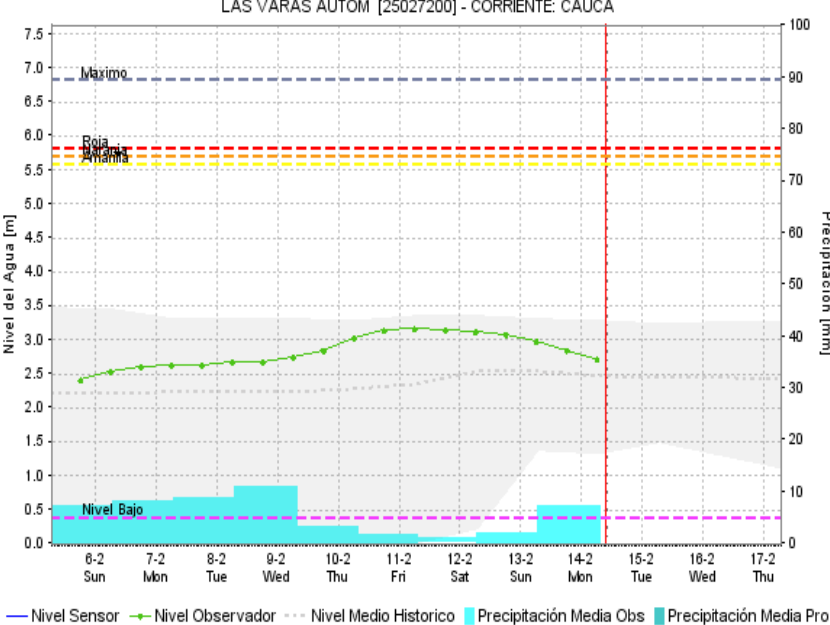
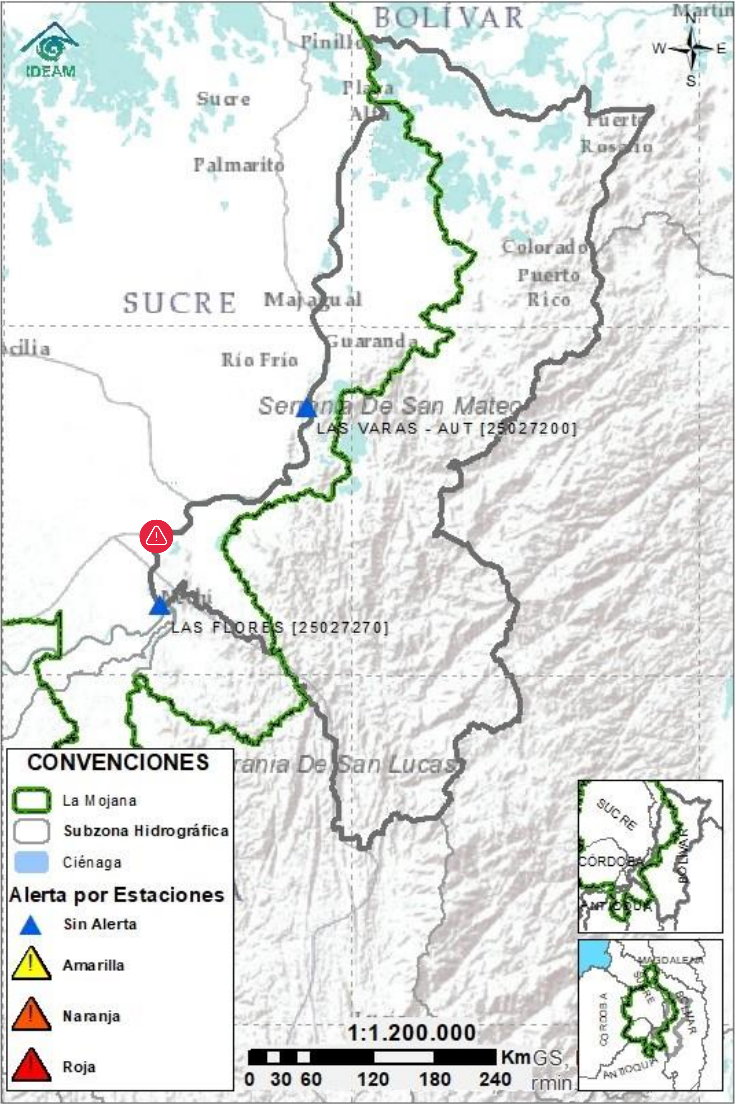
Nota: Los incrementos súbitos mostrados en la gráfica de la estación Montelíbano Automática [25017010] obedecen a errores en el reporte del sensor.

2.2.2 SUBZONA HIDROGRÁFICA DEL RÍO SAN JORGE CUENCA BAJA



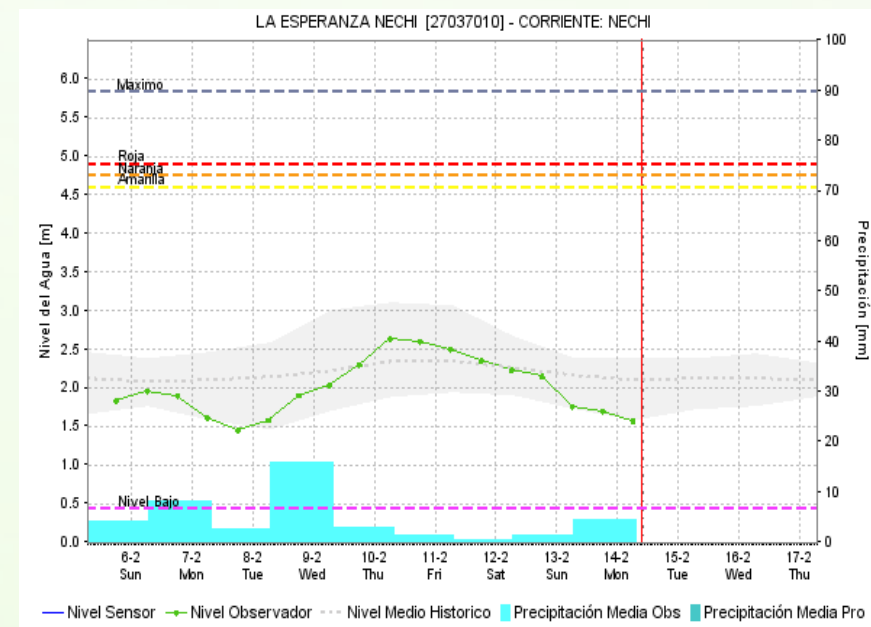
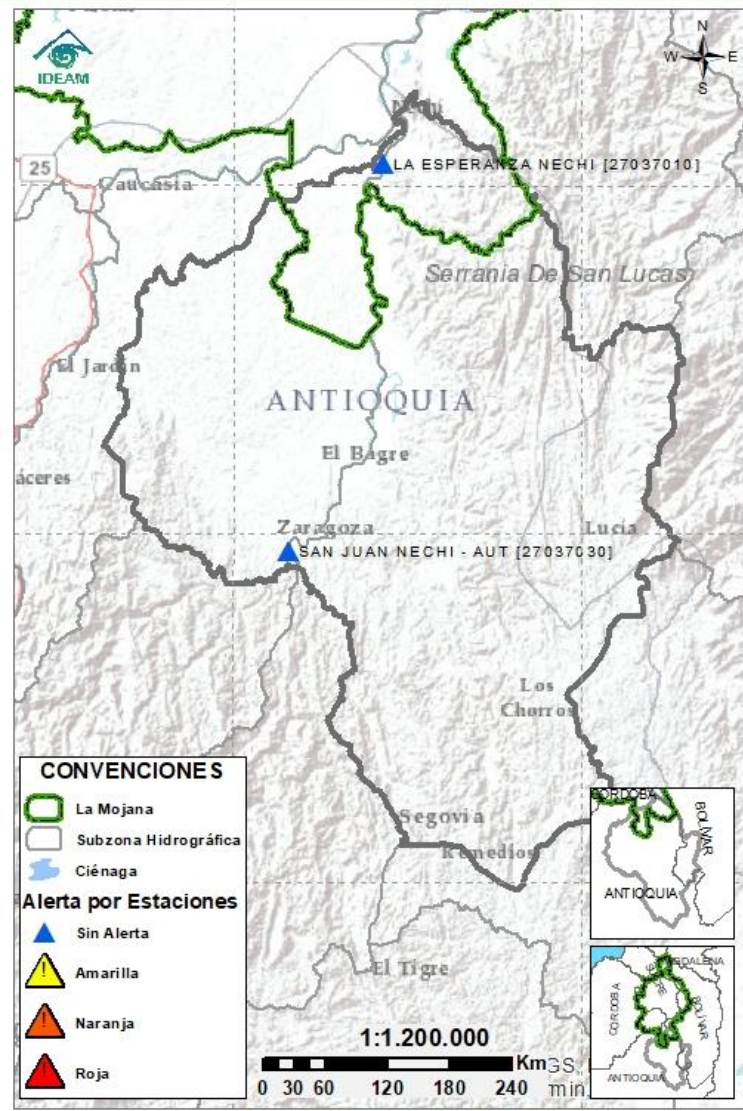
Subzona hidrográfica	Alerta	Descripción
Cuenca baja del río San Jorge		Niveles en descenso en el río San Jorge (tramo San Benito Abad-Magangué) y en el sistema cenagoso y de caños. Se destaca la persistencia de: <i>i)</i> extensas áreas inundadas y <i>ii)</i> ingreso continuo de cerca del 60 % del caudal del río Cauca a través del sector Cara de Gato. Debido al aumento que se presentó en el río Cauca durante la semana pasada, se registra el tránsito de creciente en el Bajo San Jorge, con especial atención a las partes bajas de los caños San Matías, Rabón y Viloria. Nota (27/08/2021): transvase de caudal del río Cauca hacia el Bajo San Jorge, tras el rompimiento del río Cauca en el sector de Cara de Gato), generando afectaciones por inundación en los municipios de Guaranda, Ayapel, Majagual y San Benito Abad.
		Alerta puntual por bajos niveles en el caño Mojana (Majagual), el cual se encuentra sin navegabilidad

2.2.3 DIRECTOS AL BAJO CAUCA - CIÉNAGA LA RAYA ENTRE EL RÍO NECHÍ Y EL BRAZO DE LOBA



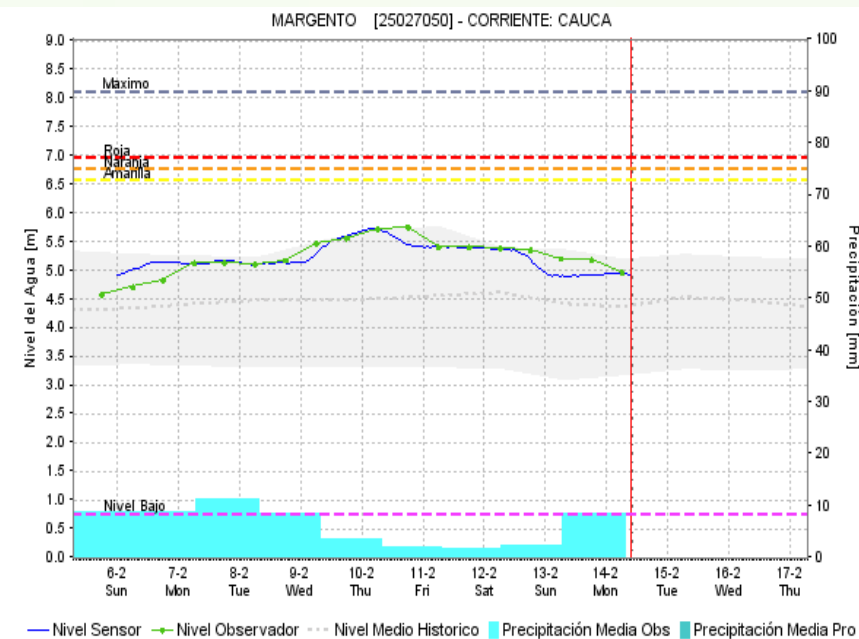
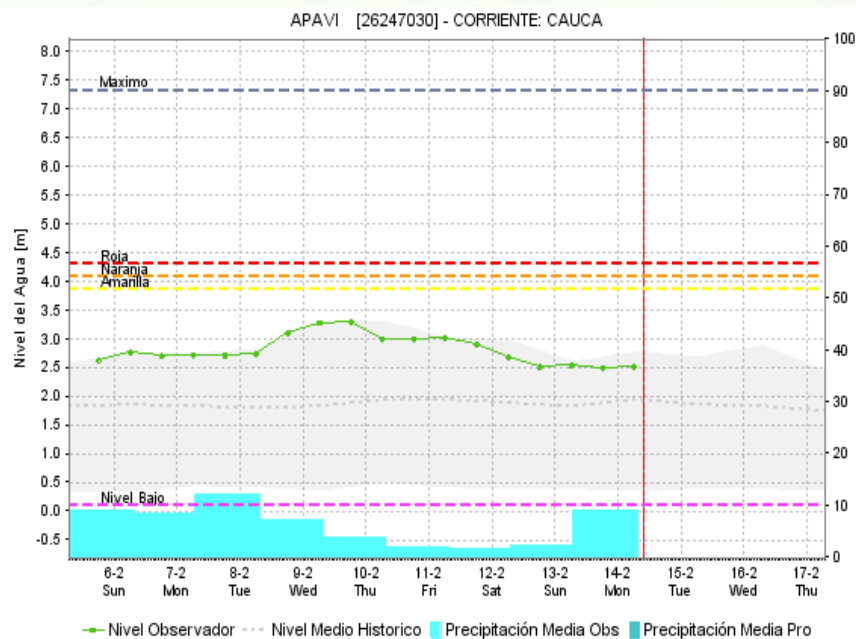
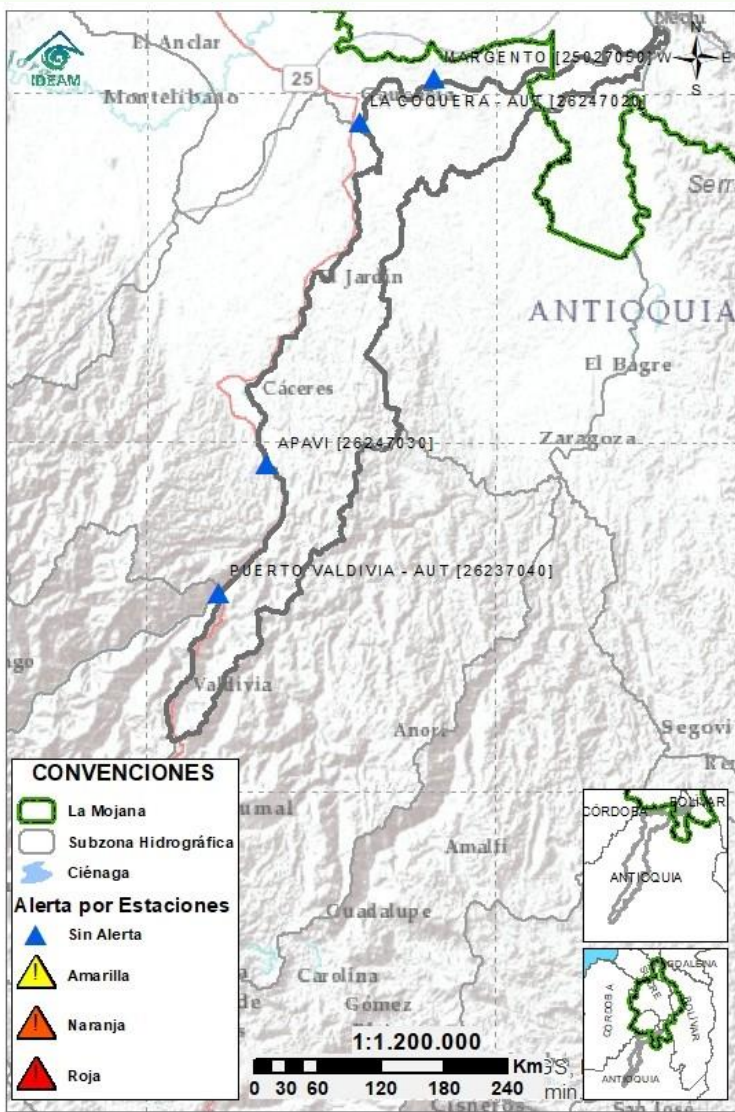
Subzona hidrográfica	Alerta	Descripción
Directos al bajo Cauca- Ciénaga La Raya entre el río Nechí y Brazo de Loba	Alerta puntual	Descenso de niveles en el Bajo Cauca, tramo Nechí-Pinillos, así como en su aportante el caño Caribona; sin embargo, se prevé el incremento ligero de niveles a lo largo del día. En el sector de Cara de Gato (San Jacinto del Cauca), se mantiene alerta roja puntual , por trasvase de caudal del río Cauca hacia el Bajo San Jorge.
		Nota (27 de agosto): rompimiento del dique por el río Cauca en el sector Cara de Gato (San Jacinto del Cauca), generando el ingreso de agua hacia el Bajo San Jorge.

2.2.4 SUBZONA HIDROGRÁFICA DEL RÍO NECHÍ CUENCA BAJA



Subzona hidrográfica	Alerta	Descripción
Cuenca baja del río Nechí	Sin alerta	Descenso de niveles en la cuenca baja del río Nechí, comportamiento que se mantendría durante las próximas horas. Probabilidad de incrementos en el río y sus aportantes, con especial atención a la madrugada de mañana.

2.2.5 DIRECTOS AL CAUCA ENTRE PTO. VALDIVIA Y RÍO NECHÍ



Subzona
hidrográfica

Alerta

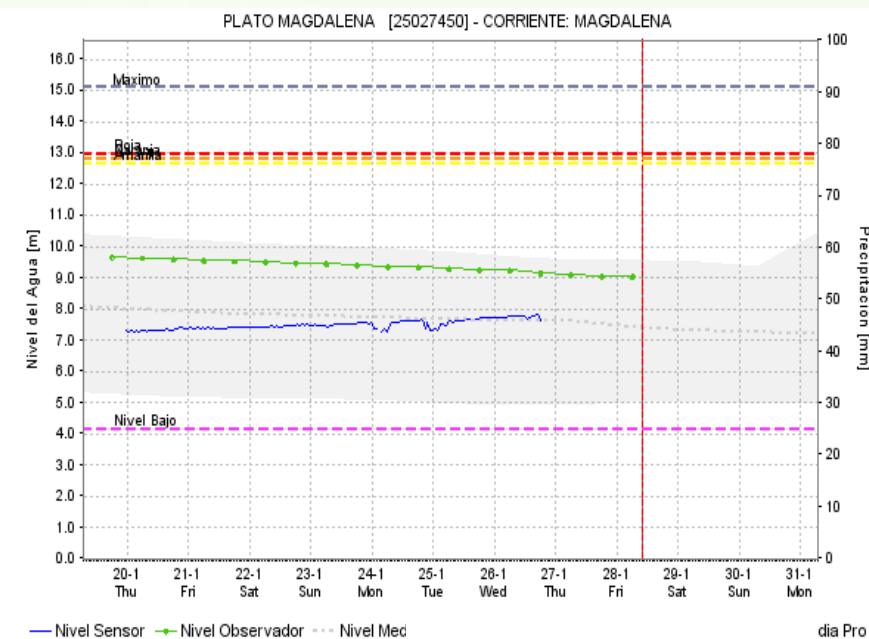
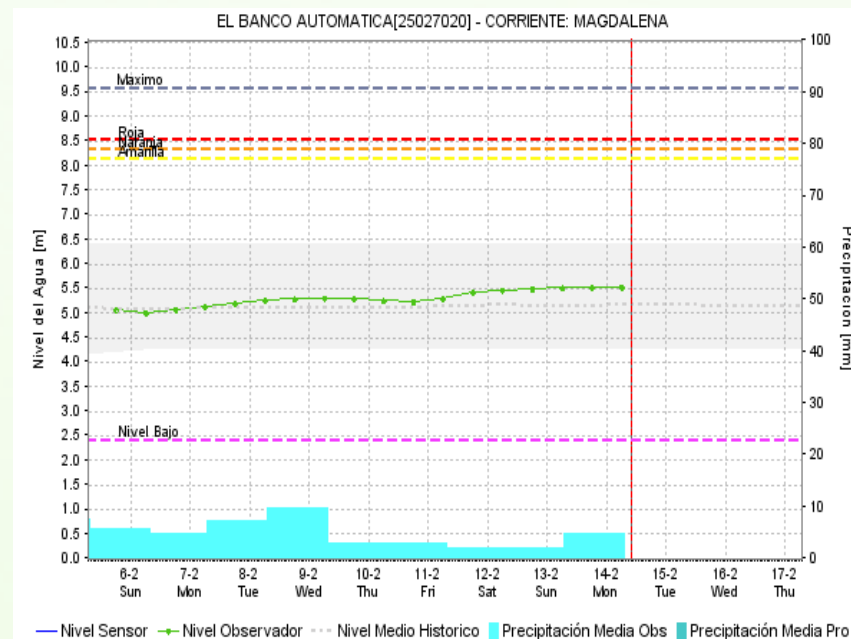
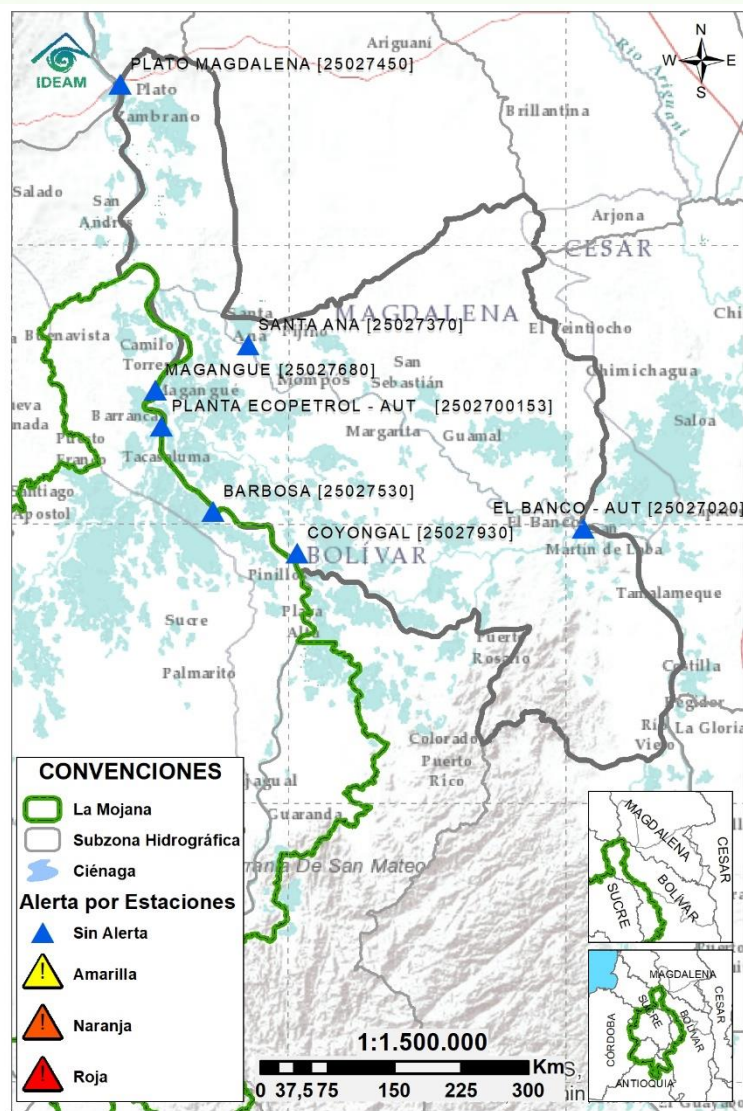
Descripción

Directos al
Cauca entre
Pto. Valdivia y
río Nechí

Sin
alerta

Ascenso ligero en el río Cauca en el tramo comprendido entre Valdivia y Nechí, comportamiento predominante a lo largo del día.

2.2.6 DIRECTOS AL BAJO MAGDALENA ENTRE EL BANCO Y EL PLATO



Subzona hidrográfica	Alerta	Descripción
Directos Bajo Magdalena entre el Banco y el Plato	Sin alerta	Descenso de niveles en el Bajo Magdalena, el Brazo de Mompós (municipios de Guamal, San Sebastián de Buenavista, Mompós, San Zenón, Talaigua Nuevo, Santa Ana y Santa Bárbara de Pinto) y el Brazo de Loba (El Banco San Martín de Loba, Hatillo de Loba, Barranco de Loba y Pinillos).



Estaciones Meteorológicas Automáticas y Convencionales en la región de La Mojana

Leyenda	Estación	Municipio	Departamento	Tipo	Código
B1	Aeropuerto Baracoa	Magangué	Bolívar	Convencional	25025100
B2	Planta Ecopetrol	Magangué	Bolívar	Automática	250270153
B3	Las Varas	San Jacinto del Cauca	Bolívar	Convencional	25027200
C1	Ayapel	Ayapel	Córdoba	Convencional	25025030
C2	Caño Barro	Ayapel	Córdoba	Automática	13027040
C3	Marralú	Ayapel	Córdoba	Automática	25027770
S1	Majagual	Majagual	Sucre	Convencional	25020340
S2	San Benito Abad	San Benito Abad	Sucre	Convencional	25025180
S3	Santiago Apóstol	San Benito Abad	Sucre	Convencional	25020760
S4	San Marcos	San Marcos	Sucre	Automática	25025340
S5	San Luis	Sucre	Sucre	Convencional	25021370

Horarios de monitoreo y pronóstico de las condiciones meteorológicas





El ambiente
es de todos

Minambiente

EQUIPO DE TRABAJO CRPA LA MOJANA

Elaborado por:

AARÓN OMAÑA, Meteorólogo

LIZETH NATALIA MUÑOZ HERRERA, Hidróloga

Con la colaboración de:

MAYERLIN SANDOVAL ORTEGA, Comunicadora

www.corpomojana.gov.co

Correo Electrónico:

corpomojana@corpomojana.gov.co

Cra. 21 # 21 A – 44 San Marcos - Sucre

Teléfono: (+575) 295 5347

YOLANDA GONZALEZ HERNÁNDEZ,

Directora General IDEAM.

MARTHA CECILIA CADENA,

Jefe Oficina del Servicio de Pronósticos y Alertas

www.ideam.gov.co

Correos electrónicos:

servicio@ideam.gov.co,

alertas@ideam.gov.co

Calle 25 d # 96b - 70, piso 3. Bogotá, D.C.

Teléfono: 307 5625 ext. 1334 - 1336.

LILIANA QUIROZ, Directora General de la Corporación para el Desarrollo Sostenible de La Mojana y el San Jorge-CORPOMOJANA.

RAQUEL GARAVITO, Gerente del Fondo Adaptación

JIMENA PUYANA, Gerente Nacional de Desarrollo Sostenible del PNUD

